

이천시 장애인종합복지관 설치 및 운영 조례 시행규칙

소관부서 : 노인장애인과

제정 2010· 4· 21 규칙 제420호
일부개정 2015· 12· 31 규칙 제577호
일부개정 2019· 7· 1 규칙 제655호
(이천시 규칙 중 장애등급제 개편 관련 규칙 일괄정비규칙)

제1조(목적) 이 규칙은 「이천시 장애인종합복지관 설치 및 운영조례」에서 위임된 사항과 그 시행에 필요한 사항을 규정함을 목적으로 한다. <개정 2015· 12· 31>

제2조(조직 등) ① 수탁자는 이천시 장애인종합복지관(이하 “복지관”이라 한다)에 「장애인복지법 시행규칙」 제42조 별표 5에 의한 자격기준을 갖춘 운영요원을 둔다.

② 수탁자는 복지관 운영요원을 임면한 경우에는 임면한 날로부터 7일 이내에 이천시 시장(이하 “시장”이라 한다)에게 결과를 보고하여야 한다. <개정 2015· 12· 31>

③ 복지관에는 「이천시 장애인종합복지관 설치 및 운영조례」(이하 “조례”라 한다) 제3조 각 호의 규정에 의한 업무를 수행하기 위하여 별표의 기준에 따른 기구를 둔다. 다만, 위탁운영의 경우 수탁자는 복지관의 운영에 필요하다고 인정하는 경우에는 사전에 시장의 승인을 얻어 기구를 조정할 수 있다.

제2조의2(위탁운영 신청 및 계약) ① 시장은 복지관을 위탁 운영하고자 하는 경우에는 10일 이상 공고하여야 하며, 복지관을 위탁받고자 하는 자는 조례 제6조에 따라 별지 제7호서식에 따른 위탁운영신청서와 관련 서류를 붙여서 시장에게 제출하여야 한다.

② 시장은 제1항에 따라 위탁운영신청서를 접수한 때에는 조례 제6조에 따라 복지관의 효율적인 운영 및 관리를 위하여 복지관 운영 목적에 적합한 자를 위탁운영자(이하 “수탁자”라 한다)로 결정하여야 한다. 이 경우 시장은 별지 제8호서식에 따른 위탁운영결정통지서를 교부하여야 한다.

③ 수탁자는 제2항에 따라 위탁운영결정통지서를 받았을 때에는 통지서 접수일로부터 10일 이내에 위탁계약을 서면으로 체결하여야 한다.

[본조신설 2015· 12· 31]

제2조의3(수탁자선정심의위원회의 구성·운영 등) 이천시 수탁자선정심의위원회의 구성·운영, 위원의 위촉 해제, 위원의 제척·기피·회피 사항은 「이천시 장애인재활 작업장 설치 및 운영 조례 시행규칙」 제2조의2, 제2조의3 및 제2조의4를 따른다.

[본조신설 2015·12·31]

제2조의4(위탁계약기간) 복지관의 위탁계약기간에 관한 사항은 「이천시 장애인 재활 작업장 설치 및 운영 조례 시행규칙」 제2조의5를 따른다.

[본조신설 2015·12·31]

제3조(보수) 수탁자는 복지관의 운영요원에 대하여 보건복지부에서 정하는 「장애인 지역사회재활시설 직원보수 지급기준」에 따른 인건비를 지급한다. 다만, 보건복지부 보수지급기준과 복지부 개별시설 담당부서 기준 및 이천시 자체기준이 충돌할 경우 후자의 기준이 우선한다. <단서신설 2015·12·31>

제4조(개관 및 휴관) ① 복지관의 개관시간은 오전 9시부터 오후 6시까지를 원칙으로 한다. 다만, 복지관의 운영상 필요하다고 인정하는 경우에는 개관시간을 조정할 수 있다.

② 복지관의 휴관일은 다음과 같다.

1. 토요일
2. 「관공서의 공휴일에 관한 규정」에 따른 공휴일

③ 수탁자는 제2항에도 불구하고 전문 운영요원이 필요하지 않은 복지관의 일부 시설에 대하여는 이를 개방하여 이용자가 사용할 수 있도록 할 수 있다. <개정 2015·12·31>

④ 수탁자는 복지관 시설의 보수 그 밖에 필요한 사유가 발생된 때에는 시장의 승인을 얻어 임시 휴관할 수 있다. <개정 2015·12·31>

제5조(이용절차 등) ① 복지관을 이용하고자 하는 자는 별지 제1호서식의 복지관 이용신청서를 이천시 장애인종합복지관장(이하 “복지관장”이라 한다)에게 제출하여야 한다. <개정 2015·12·31>

② 복지관장은 제1항에 따라 신청서를 접수한 때에는 해당 이용자에게 복지관 이용에 관한 최선의 편의를 제공하여야 한다. <개정 2015·12·31>

제6조(보고) ① 복지관장은 조례 제13조제1항제1호에 따른 복지관 연간 운영계획을 별지 제2호서식부터 별지 제4호서식에 따라 시장에게 보고하여야 한다. <개정 2015·12·31>

② 복지관장은 복지관 사업실적과 운영비 정산결과를 별지 제5호서식 및 별지 제6호서식에 따라 매 분기별로 분기 마지막 달의 다음 달 10일까지, 해당 연도분은 다음 연도 2월 말까지 시장에게 보고하여야 한다. <개정 2015·12·31>

제7조(운영규정) 조례 제14조에 따른 자체운영규정에는 다음 각 호의 사항이 포함되어야 한다. <개정 2015·12·31>

1. 복지관의 운영방침
2. 운영위원회 및 인사위원회의 설치·운영에 관한 사항
3. 운영요원에 대한 직무관리 및 보수에 관한 사항
4. 조직 및 사무배분에 관한 사항
5. 재무·회계에 관한 사항
6. 시설 이용자에 대한 처우 요령
7. 재활프로그램에 관한 사항
8. 그 밖에 복지관 운영 등에 필요한 사항

부칙

이 규칙은 공포한 날부터 시행한다.

부칙 <2015·12·31 규칙 제577호>

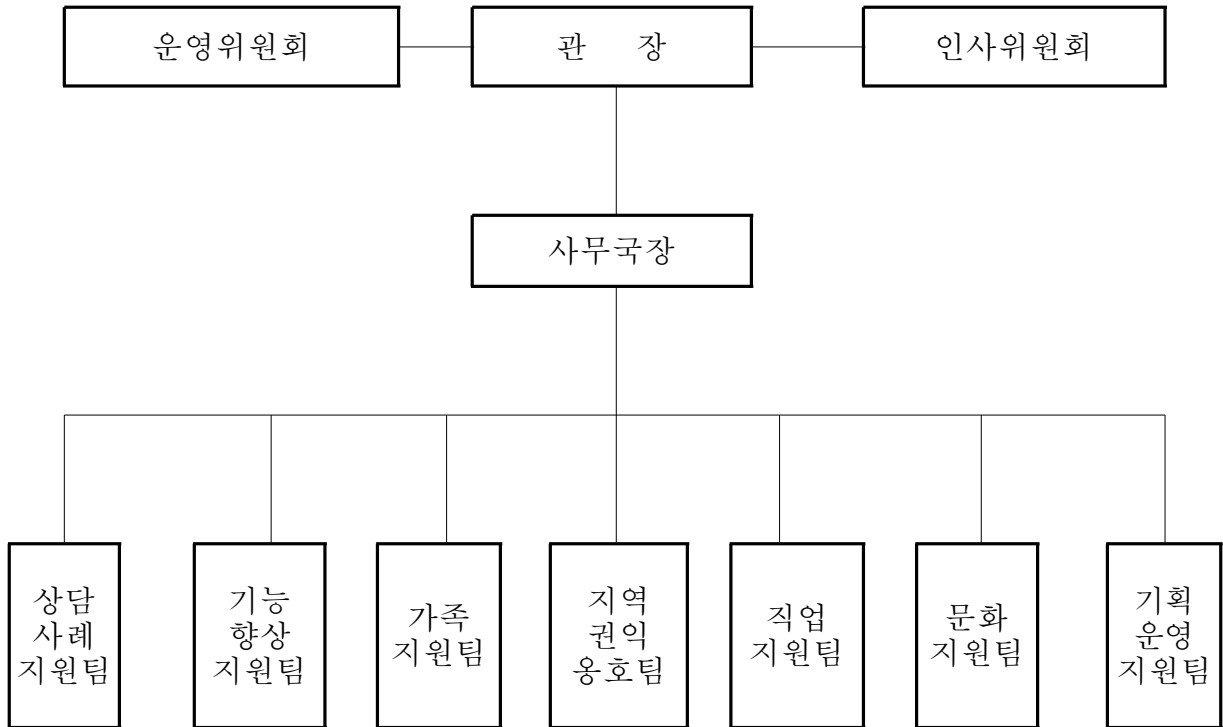
이 규칙은 공포한 날부터 시행한다.

부칙 <2019·7·1 규칙 제655호, 이천시 규칙 중 장애등급제 개편 관련
규칙 일괄정비규칙>

이 규칙은 2019년 7월 1일부터 시행한다.

[별표] <개정 2015. 12. 31>

장애인복지관의 기구(제2조제3항 관련)



[별지 제1호서식] <개정 2019. 7. 1>

이천시 장애인종합복지관 이용신청서

이용 장애인	성 명				생년월일		
	주 소				전 화	자 택:	
						핸드폰:	
	장애명		장애정도		중복장애명		
장애원인				직 업			
보호자	성 명				생년월일		
	주 소				전 화	자 택:	
						핸드폰:	
직 업				이용장애인과의 관 계			
이용기간					이용희망 프로그램		
<p>「이천시 장애인종합복지관 설치 및 운영 조례 시행규칙」 제5조의 규정에 따라 위와 같이 복지관 이용을 신청합니다.</p> <p style="text-align: center;">년 월 일</p> <p style="text-align: right;">신청인(보호자) (인)</p>							
이천시장애인종합복지관장 귀하							

[별지 제2호서식]

○○년도 이천시 장애인 종합복지관 운영사업 계획서

1. 사업 개요

가. 목적(개조식)

나. 주요사업내용(개조식)

다. 시설현황

○ 시설현황

○ 종사자의 직종별 현황

라. 사업의 필요성

2. ○○년도 사업계획(안) : 별첨

3. ○○년도 세입·세출예산(안) : 별첨

4. 신청자(사업자)의 자본과 부채에 관한 사항

○ 자 산

자산구분	규 모	소 재 지	평 가 액

[별지 제3호서식]

○○ 년도 이천시 장애인 종합복지관 세부사업 계획서

(1) 사업분류	(2) 세부사업명	(3) 사업대상	(4) 계 획		(5) 사업내용	(6) 기대효과
			목 표	예 산		

※ 작성요령

- (1)항은 “재활서비스사업”, “사회교육사업”, “조사연구사업” 등으로 분류
- (2)항은 세부적인 사업명을 기재
- (3)항은 사업대상자 기재
- (4)항 목표는 연인원을 기준으로 하되, 연인원·실인원·건(회)수로 기재
- (5)항은 세부사업내용(수행방법 등)을 개조식으로 기재
- (6)항은 세부사업의 수행으로 기대되는 효과를 개조식으로 기재

[별지 제4호서식]

○○년도 이천시 장애인 종합복지관 세입·세출 예산서

과 목			○○ 예산 (A)	○○ 예산 (B)	증감(B-A)		○○예산 산출내역
관	항	목			액수	비율 (%)	
							※ 산출내역은 구체적으로 기재

[별지 제5호서식]

○○년도 이천시 장애인 종합복지관 사업실적 보고서

(1) 사 업 분 류	(2) 세 부 사업명	(3) 계 획		(4) 실 적				(5) 대 비 (%)	비 고
		목 표	예 산	실적(건,명)			결산		
				연인원	실인원	건(회)수			
계									

※ 작성요령

(1) 실인원은 해당하는 사업에 한함.

(2) 5항 대비 중 실적란은 연인원·실인원·건(회)수 대비 기재

[별지 제6호서식]

이천시 장애인 종합복지관 운영비 정산서

(단위 : 원)

(1) 항목	(2)교부액(예산액)				(3)정산액(집행액)				(4)잔액(미집행액)				(5) 비고	
	계	국비	지방비	자부담	계	국비	지방비	자부담	계	국비	지방비	자부담		

※ 작성요령

- (1)항은 당초 예산상의 항목내용과 일치시킴
- (2)항은 당초 예산상의 액수와 일치시킴(보조금을 받은 경우 보조금 교부결정 통지내역과 일치시킴)
- (5)항은 미집행사유를 구체적으로 기재함

[별지 제7호서식] <신설 2015·12·31>

위탁운영(갱신)신청서(제2조의2제1항 관련)				
신청인	법인 또는 단체명		전화번호	
	소재지			
	대표자성명		생년월일	
	설립일		회원수 또는 수용인원	
신청사항	운영목적			
	운영(갱신)기간	년 월 일부터	년 월 일까지	
	주요사업내용			
자산사항				
연간예산액 (천원)	계	운영주체부담금	보조금	기타
기타사항				
<p>「이천시 장애인종합복지회관 설치 및 운영 조례 시행규칙」 제2조의2제1항의 규정에 의하여 위와 같이 위탁운영(갱신)을 신청합니다.</p> <p style="text-align: right;">년 월 일</p> <p>신청인 법인 또는 단체명 : 주소 : 대표자 : (인)</p> <p>이 천 시 장 귀하</p>				
구비서류 1. 운영계획서 2. 법인설립허가증사본 또는 단체등록증사본 1부				

[별지 제8호서식] <신설 2015. 12. 31>

위탁운영결정통지서(제2조의2제2항 관련)

법 인 및 단 체 명				
법인 및 단체소재지				
대 표 자				
설 립 일 자				
주 요 사 업 내 용				
자 본 금				
연 간 예 산 액 (천 원)	계	자부담	보조금	기타
결 정 사 유				
특 기 사 항				
<p>「이천시 장애인종합복지회관 설치 및 운영 조례 시행규칙」 제2조의2제2항의 규정에 의하여 작업장 운영 수탁자로 결정되었음을 통보합니다.</p> <p style="text-align: right;">년 월 일</p> <p style="text-align: center;">이 천 시 장 (인)</p>				